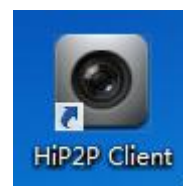


CAMSOL

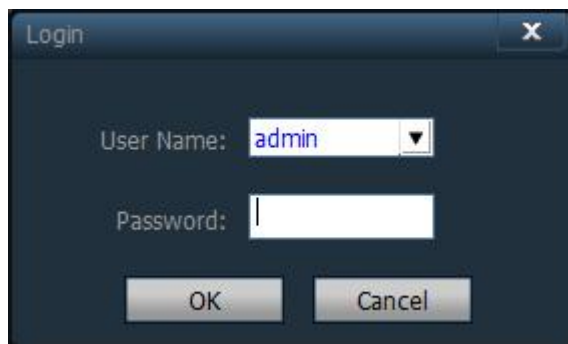
exploitation par logiciel PC



Après installation du logiciel, l'icône suivante apparaît sur le bureau:



Login et introduction

The image shows a 'Login' dialog box with a dark blue background. The title bar says 'Login' and has a close button (X). There are two input fields: 'User Name:' with a dropdown menu showing 'admin' and a 'Password:' field. At the bottom, there are two buttons: 'OK' and 'Cancel'.

Par défaut:
User Name= admin
Password vierge

Présentation de l'interface



L'interface du logiciel est divisé en 6 grandes parties :

- 1.Barre de boutons système
2. Barre d'onglets
3. Liste des périphériques
- 4.Aperçu en direct
5. Controle du PTZ
6. Liste d'informations d'alarme

➤ Boutons système

▬ Réduire dans la barre d'état système

▣ Agrandir en mode plein écran

✕ Quitter et fermer le logiciel

➤ Barre d'onglets



Visualisation du direct



Ajouter automatiquement les caméras (Toutes les caméras du réseau seront ajoutées)



Relecture des enregistrements en local (PC)



Relecture des enregistrements à distance (carte mémoire)



Paramètres



Journal des logs



Déconnexion et changement d'utilisateur



Quitter le logiciel

➤ Liste des périphériques

【Region】

Affichage des périphériques associés.

【Current Screen】

Affichage des périphériques connectés.

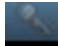
➤ Aperçu en direct




Zoom digital, cliquez puis sélectionnez la zone à agrandir.



Micro, sélectionnez la caméra puis cliquez sur ce bouton.


Lorsque l'icône apparaît ainsi :  cela signifie que le micro est en fonctionnement.
(le micro fonctionne pour une seule caméra à la fois).



Haut parleur, sélectionnez la caméra puis cliquez sur ce bouton. Lorsque l'icône apparaît ainsi , cela signifie que le haut-parleur est en fonctionnement. Cliquez à nouveau dessus pour le fermer. Plusieurs appareils peuvent être actifs en même temps.



Enregistrement vidéo, sélectionnez avant la caméra que vous souhaitez enregistrer.

Lorsque l'icône devient : , l'enregistrement commence. Cliquez à nouveau sur ce bouton pour l'arrêter.



Enregistrement photo, sélectionnez avant la caméra que vous souhaitez enregistrer. 2 captures d'écran maximum peuvent être enregistrées par seconde.



Affichage multiple : 1, 4, 6, 8, 9, 16 caméras en simultané.



Affichage en plein écran.



Liste des informations d'alarme, cliquez dessus pour les afficher ou les masquer.

Gestion des périphériques

Avant d'utiliser le logiciel, vous devez ajouter les périphériques et effectuer leur configuration. Pour cela, cliquez sur :



【Region List】 Permet de trier et de classer les caméras par site. Par défaut, la liste des dossier est vide. Cliquez sur "add area" afin d'en ajouter.



1/ Add Area : Ajouter un dossier dans l'arborescence des périphériques

2/ Modify area : Modifier le nom du dossier sélectionné

3/ Delete Area : Supprimer le dossier sélectionné

4/ Input UID : Ajouter manuellement un périphérique par n° P2PID

5/ Modify Device : Modifier le périphérique

6/ Delete Device : Supprimer le périphérique

7/ Add : Ajouter un périphérique

8/ Search : Lancer une recherche automatique de périphériques connectés sur le même réseau.

9/ Select All : Sélectionner tout les périphériques


Ajouter un périphérique, 3 possibilités :

(1). Ajouter un périphérique sur le même réseau :

Cliquez sur "Search", tous les périphériques connectés sur le réseau vont apparaître, cochez les dans la liste, sélectionnez le dossier, puis cliquez sur

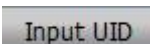


(2). Ajout automatique :

Cliquez sur  tous les périphériques du réseau seront ajoutés automatiquement.



(3). Ajout manuel, par numéro P2PID :

Cliquez sur  la fenêtre ci-dessous va s'afficher

UID : numéro P2PID de la caméra

Name : le nom de la caméra, pouvant être personnalisé (15 caractères au maximum)

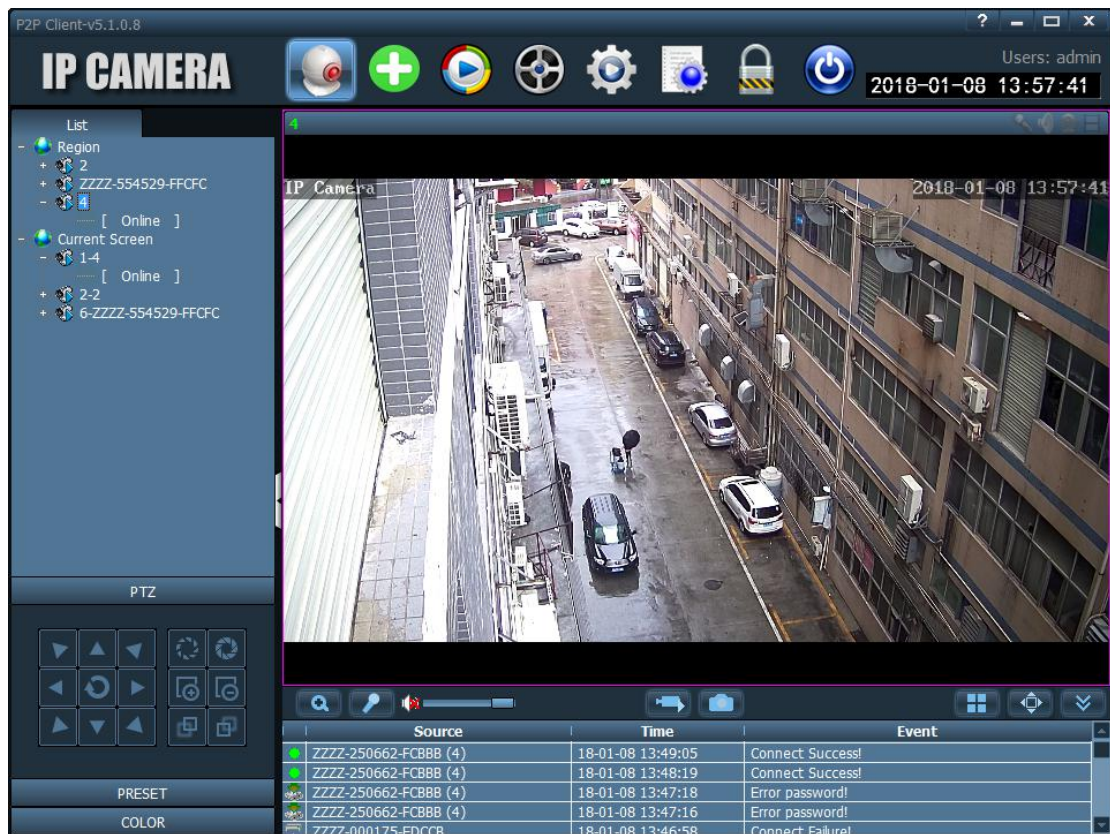
User Name : le nom d'utilisateur de la caméra, par défaut "admin".

Password : le mot de passe de la caméra, par défaut" admin"

Area : sélectionnez le dossier dans lequel apparaîtra la caméra

Visualisation en direct

Après avoir ajouté les périphériques, retournez sur l'écran d'accueil pour visualiser le direct. Effectuez un glisser - déplacer de la fenêtre gauche vers un rectangle de visualisation. Par défaut, l'affichage multiple est par 4, mais il est possible de visualiser jusqu'à 16 caméras en simultané.



Cela indique que la chaine n'a connecté aucun appareil.

Depuis la liste des caméras :



Indique que la caméra est connectée



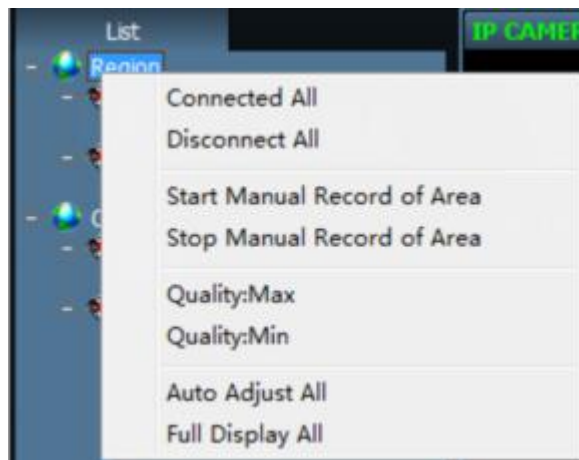
Indique que la caméra n'est pas connectée



Indique que la caméra est en cours d'enregistrement

Fonctions avancées :

Effectuez un clic droit sur un dossier afin de faire apparaître la fenêtre suivante :



[Connected ALL] Connecter toutes les caméras de ce dossier

[Disconnect All] Déconnecter toutes les caméras de ce dossier

[Start manual record of area] Démarrer un enregistrement manuel

[Stop manual record of area] Stopper l'enregistrement manuel

[Quality] Modifier la résolution d'image

[Auto adjust all] Ajustement automatique de l'image

[Full display all] Affichage de l'image plein écran

Relecture des enregistrements à distance (carte mémoire)



Etape 1 : Sélectionnez la caméra

Etape 2 : Sélectionnez la date et l'heure souhaitées puis cliquez sur "search".

Etape 3 : Double cliquez sur le fichier désiré pour lancer la relecture.

The screenshot shows the P2P Client software interface. The title bar reads "P2P Client-v5.1.0.8". The main window has a dark theme and contains the following elements:

- Top Bar:** "IP CAMERA" logo, a camera icon, a green plus icon, a play button icon (highlighted with a red box and a green arrow), a gear icon, a document icon, a lock icon, and a power icon. The user is logged in as "admin" and the date/time is "2018-01-08 14:16:44".
- Left Panel:** A list of files with columns for "Time" and "File". The list contains entries like "P20180108_124110_125119" and "A20180108_135952_140006". Below the list, it says "Double click the file to play".
- Search Panel:** A dropdown menu set to "All Record", a "Select Channel:" dropdown set to "4", a "Choose date:" dropdown set to "2018-01-08", and "Start Time:" and "End Time:" spinners set to "00:00:00" and "23:59:59" respectively. A "Search" button is at the bottom.
- Main Area:** A large black rectangle labeled "Remote playback [Channel 01]".
- Bottom Bar:** Playback controls (play, stop, previous, next), a volume slider, and a progress bar showing "0:00:00/0:00:00".